

การแก้ปัญหาเรื่องการอ่านออกเสียงเน้นหนัก (Word Stress) ในคำศัพท์
ภาษาอังกฤษของนักเรียนชั้นมัธยมศึกษาปีที่ 5 ด้วยเกมเขาวงกต (Word Maze)

นางสาวญาณิศา สาทิตวณิชวงศ์
กลุ่มสาระการเรียนรู้ภาษาต่างประเทศ

โรงเรียนเซนต์ดอมินิก
ปีการศึกษา 2566

ชื่อเรื่อง	: การแก้ปัญหาเรื่องการอ่านออกเสียงเน้นหนัก (Word Stress) ในคำศัพท์ภาษาอังกฤษ ของนักเรียนชั้นมัธยมศึกษาปีที่ 5 ด้วยเกมเขาวงกต (Word Maze)
ผู้วิจัย	: นางสาวญาณิศา สาธิตวณิชวงศ์
กลุ่มสาระการเรียนรู้	: ภาษาต่างประเทศ
ปีการศึกษา	: 2566

ความเป็นมาและความสำคัญของปัญหา

ในขณะที่ครูผู้สอนดำเนินการจัดการเรียนการสอนรายวิชาภาษาอังกฤษ 4 ในระดับชั้นเรียนมัธยมศึกษาปีที่ 5 และให้นักเรียนแต่ละคนอ่านออกเสียงภาษาอังกฤษนั้น ครูผู้สอนพบว่านักเรียนส่วนใหญ่อ่านภาษาอังกฤษโดยไม่ได้ลงเสียงหนักเบา เป็นไปตามความเคยชินเหมือนการอ่านภาษาไทย ซึ่งเป็นภาษาแม่ หรืออ่านออกเสียงเน้นหนักผิดตำแหน่งทั้งในระดับคำศัพท์ และในระดับประโยค การอ่านของนักเรียนในแบบดังกล่าวสามารถก่อให้เกิดความเข้าใจผิดในการสื่อสารได้ เนื่องจากการลงเสียงเน้นหนักทั้งในระดับพยางค์ของคำศัพท์ และในระดับประโยคนั้น ย่อมสื่อความหมายที่แตกต่างกัน ประโยชน์ของการพูด หรืออ่านเน้นเสียงหนักเบาได้อย่างถูกต้อง และชัดเจนนี้ นอกเหนือจากผู้ส่งสารจะมีสำเนียงการสื่อสารที่คล้ายคลึงเจ้าของภาษาแล้ว จะทำให้ผู้ร่วมสนทนา หรือผู้ฟังเข้าใจความหมายของผู้ส่งสารได้ง่ายขึ้น

ในภาคเรียนที่ 1 ที่ผ่านมา ครูผู้สอนได้เน้นให้นักเรียนออกเสียงเน้นหนักในระดับพยางค์ของคำศัพท์ภาษาอังกฤษที่มีตั้งแต่ 2 พยางค์ – 5 พยางค์ตามผู้สอน และตามการอ่านออกเสียงใน Oxford Dictionary Online ทั้งยังได้มีการทดสอบการอ่านออกเสียงเน้นหนัก (Word Stress) ระดับพยางค์ของคำศัพท์ภาษาอังกฤษในการสอบกลางภาค และปลายภาคเรียนอีกด้วย ปรากฏว่ามีนักเรียนบางส่วนมีพัฒนาการในระดับคะแนนที่ไม่สม่ำเสมอเท่าที่ควร ด้วยปัญหาที่กล่าวมาข้างต้นทั้งหมดนี้ ครูผู้สอนจึงได้สร้างเกมเขาวงกต (Word Maze) ขึ้นมาช่วยแก้ปัญหาในเรื่องดังกล่าวให้นักเรียนในอีกวิธีหนึ่ง

วัตถุประสงค์ของการวิจัย

1. เพื่อให้ครูผู้สอนได้รับทราบปัญหาการอ่านออกเสียงเน้นหนักในคำศัพท์ภาษาอังกฤษที่มีตั้งแต่ 2 พยางค์ – 5 พยางค์ขึ้นไป
2. เพื่อให้นักเรียนได้เรียนรู้หลักการการอ่านออกเสียงเน้นหนักในคำศัพท์ภาษาอังกฤษระดับพยางค์ และมีความเข้าใจในการอ่านออกเสียงเรื่องดังกล่าวอย่างถูกต้อง

ประโยชน์ของการวิจัย

1. ทำให้ครูผู้สอนได้รับทราบปัญหาเรื่องการเน้นเสียงหนักในคำศัพท์ภาษาอังกฤษระดับพยางค์ในขณะที่นักเรียนพูด หรืออ่านออกเสียง และสามารถแก้ไขปัญหาดังกล่าวได้
2. ทำให้นักเรียนตระหนักถึงความสำคัญของการเน้นเสียงหนักในคำศัพท์ภาษาอังกฤษระดับพยางค์
3. ทำให้นักเรียนสามารถนำเอาทฤษฎีการเน้นเสียงหนักในคำศัพท์ภาษาอังกฤษระดับพยางค์ที่ได้เรียนรู้ และฝึกฝนผ่านเกมเขาวงกต (Word Maze) ไปใช้ในการสื่อสารได้อย่างมีประสิทธิภาพ

ตัวแปรในการวิจัย

ตัวแปรต้น	เกมเขาวงกต (Word Maze)
ตัวแปรตาม	ทักษะการอ่านออกเสียงเน้นหนักในคำศัพท์ภาษาอังกฤษ

ขอบเขตของการวิจัย

ประชากรและกลุ่มตัวอย่าง

ประชากรที่ใช้ในการวิจัยเป็นนักเรียนชั้นมัธยมศึกษาปีที่ 5 โรงเรียนเซนต์ดอมินิก ภาคเรียนที่ 2 ปีการศึกษา 2566 จำนวน 133 คน

กลุ่มตัวอย่าง ได้มาจากการเลือกกลุ่มตัวอย่างแบบเจาะจง คือ นักเรียนชั้นมัธยมศึกษาปีที่ 5/1 โรงเรียนเซนต์ดอมินิก ภาคเรียนที่ 2 ปีการศึกษา 2566 จำนวน 15 คน

กรอบแนวคิดการวิจัย



วิธีดำเนินการวิจัย

1. ครูให้นักเรียนชั้นมัธยมศึกษาปีที่ 5/1 จำนวน 15 คนที่ครูผู้สอนสังเกตในขณะที่อ่านออกเสียงภาษาอังกฤษทั้งในระดับคำ และประโยคโดยไม่เน้นเสียงหนัก หรือเน้นเสียงหนักผิดตำแหน่งในคาบเรียนรายวิชาภาษาอังกฤษ 4 ทำแบบทดสอบการอ่านออกเสียงเน้นหนักระดับพยางค์ของคำศัพท์ภาษาอังกฤษที่มีตั้งแต่ 2 พยางค์ - 5 พยางค์ จำนวน 60 คำกับครูผู้สอนก่อนเรียน (Pre-Test) ในคาบพักกลางวัน เวลา 12.30 – 13.00 น. วันที่ 15 และวันที่ 18 ธันวาคม 2566
2. นักเรียนเรียนภาคทฤษฎี และหลักการอ่านออกเสียงเน้นหนักในคำศัพท์ภาษาอังกฤษระดับพยางค์จาก Powerpoint ที่ครูผู้สอนได้จัดทำไว้ในคาบเรียนเวลา 13.10 – 13.45 น. ในวันที่ 3 มกราคม 2567
3. ครูให้นักเรียนฝึกฝนการอ่านออกเสียงเน้นหนักในคำศัพท์ภาษาอังกฤษตั้งแต่ 2 พยางค์ – 5 พยางค์ ซึ่งครูผู้สอนได้คัดเลือกมาจากหนังสือเรียน Aim High 5 บทที่ 6 -10 ที่นักเรียนกำลังใช้เรียนอยู่ในปัจจุบันผ่านเกมเขาวงกต ในวันที่ 8 ,12, 15 และ 29 มกราคม 2567 ตามลำดับ เวลา 12.30 – 13.00 น.
4. นักเรียนทำแบบทดสอบการอ่านออกเสียงในเรื่องดังกล่าวกับครูผู้สอนหลังเรียน และฝึกฝน (Post-Test) กับครูผู้สอน ในวันที่ 16, 19 และ 20 กุมภาพันธ์ 2567 เวลา 12.30 – 13.00 น.
5. สรุป และประเมินผล

เครื่องมือที่ใช้ในการวิจัย

1. แบบทดสอบการอ่านออกเสียงเน้นหนักในคำศัพท์ภาษาอังกฤษที่มี 2 พยางค์ จำนวน 15 คำ 3 พยางค์ จำนวน 14 คำ 4 พยางค์ จำนวน 15 คำ และ 5 พยางค์ จำนวน 16 คำ รวมทั้งหมด 60 คำ
2. เกมเขาวงกตที่ครูผู้สอนได้สร้างขึ้นเอง จำนวน 11 ชุด
3. แบบบันทึกคะแนนการทดสอบก่อน และหลังฝึกฝนการอ่านออกเสียงเน้นหนักในคำศัพท์ภาษาอังกฤษ

สรุปผลการวิจัย

ผลการเปรียบเทียบแบบทดสอบการอ่านออกเสียงเน้นหนักในคำศัพท์ภาษาอังกฤษที่มีตั้งแต่ 2 พยางค์ – 5 พยางค์ ก่อน – หลังเรียน และฝึกฝน (Pre- Post Tests) ด้วยเกมเขาวงกต ตารางที่ 1

การทดสอบ	จำนวนคน	คะแนนเต็ม	คะแนนเฉลี่ย	ความแตกต่างของคะแนน	ร้อยละ
Pre-Test	15	60	34.33	5.54	9.23
Post-Test	15	60	39.87		

จากตารางที่ 1 พบว่านักเรียนมีความสามารถในการอ่านออกเสียงเน้นหนักในคำศัพท์ภาษาอังกฤษหลังเรียน และฝึกฝนด้วยเกมเขาวงกตก่อนเรียน และฝึกฝน โดยมีคะแนนเฉลี่ยก่อนเรียน และฝึกฝน 34.33 คะแนน ในขณะที่มีคะแนนหลังเรียน และฝึกฝน 39.87 คะแนน โดยนักเรียนสามารถทำคะแนนได้มากกว่าก่อนเรียน และฝึกฝนเฉลี่ย 5.54 คะแนน คิดเป็นร้อยละ 9.23

ผลการเปรียบเทียบแบบทดสอบการอ่านออกเสียงเน้นหนักในคำศัพท์ภาษาอังกฤษที่มีตั้งแต่ 2 พยางค์ – 5 พยางค์ ก่อน – หลังเรียน และฝึกฝน (Pre- Post Tests) ด้วยเกมเขาวงกต ตารางที่ 2

ระดับการวัด	ความหมาย	คะแนนที่ได้	Pre - Test		Post - Test	
			จำนวนคน	ร้อยละ	จำนวนคน	ร้อยละ
4	ดีมาก	46 - 60	0	0	4	26.67
3	ดี	31 - 45	13	86.67	10	66.67
2	พอใช้	16 - 30	2	13.33	1	6.66
1	ปรับปรุง	0 - 15	0	0	0	0
			15	100	15	100

จากตารางที่ 2 พบว่านักเรียนมีระดับความสามารถในการอ่านออกเสียงเน้นหนักในคำศัพท์ภาษาอังกฤษที่สูงขึ้น โดยสามารถทำคะแนนแบบทดสอบหลังเรียน และฝึกฝนได้มากกว่าแบบทดสอบก่อนเรียน และฝึกฝน มีนักเรียนทำคะแนนอยู่ในเกณฑ์ดีมาก จำนวน 4 คน เพิ่มขึ้นจากการทดสอบก่อนเรียน และฝึกฝน จำนวน 4 คน จากนักเรียนทั้งหมด 15 คน คิดเป็นร้อยละ 26.67

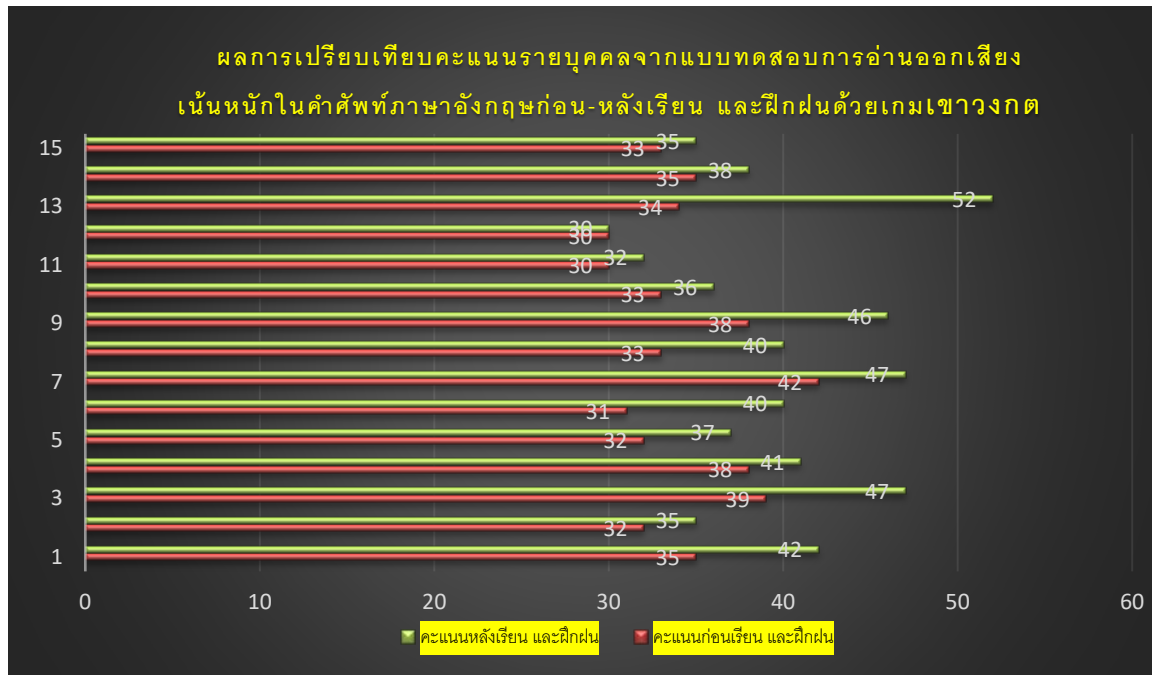
ผลการเปรียบเทียบแบบทดสอบการอ่านออกเสียงเน้นหนักในคำศัพท์ภาษาอังกฤษที่มีตั้งแต่ 2 - 5 พยางค์
ก่อน - หลังเรียน และฝึกฝน (Pre- Post Tests) ด้วยเกมเขาวงกตจำนวน 60 คำ 60 คะแนน
ตารางที่ 3

ลำดับ	ผลคะแนน Pre-Test	ร้อยละ	ผลคะแนน Post-Test	ร้อยละ
1	35	58.33	42	70
2	32	53.33	35	58.33
3	39	65	47	78.33
4	38	63.33	41	68.33
5	32	53.33	37	61.67
6	31	51.67	40	66.67
7	42	70	47	78.33
8	33	55	40	66.67
9	38	63.33	46	76.67
10	33	55	36	60
11	30	50	32	53.33
12	30	50	30	50
13	34	56.67	52	86.67
14	35	58.33	38	63.33
15	33	55	35	58.33
รวม	515	57.22	598	66.44

แผนภูมิที่ 1



แผนภูมิที่ 2



จากตารางที่ 3 ประกอบกับแผนภูมิที่ 1 ในภาพรวม พบว่านักเรียนกลุ่มเป้าหมายระดับชั้นมัธยมศึกษาปีที่ 5/1 จำนวน 15 คน มีพัฒนาการความสามารถในการอ่านออกเสียงเน้นหนักในคำศัพท์ภาษาอังกฤษที่มีตั้งแต่ 2- 5 พยางค์ดีขึ้นอย่างเห็นได้ชัด โดยในแบบทดสอบก่อนเรียน และฝึกฝนด้วยเกมเขาวงกต มีผลรวมคะแนนทั้งหมด 515 คะแนน จากคะแนนเต็ม 900 คะแนน คิดเป็นร้อยละ 57.22 ในขณะที่แบบทดสอบหลังเรียน และฝึกฝนด้วย เกมเขาวงกต มีผลรวมคะแนน 598 คะแนน คิดเป็นร้อยละ 66.44

นอกจากนี้ จากตารางที่ 3 ประกอบกับแผนภูมิที่ 2 พบว่านักเรียนจำนวน 14 คน มีพัฒนาการความสามารถ ในการอ่านออกเสียงเน้นหนักในคำศัพท์ภาษาอังกฤษที่มีตั้งแต่ 2 - 5 พยางค์มากขึ้น มีนักเรียนจำนวน 4 คนที่มี พัฒนาการในระดับดีมาก โดยมีความต่างคะแนนก่อน - หลังเรียน และฝึกฝนด้วยเกมเขาวงกตในช่วง 5 – 18 คะแนน กล่าวคือ นักเรียนในลำดับที่ 3 ได้คะแนนก่อน - หลังเรียน และฝึกฝน 39 และ 47 คะแนน นักเรียนใน ลำดับที่ 7 มีคะแนนก่อน - หลังเรียน และฝึกฝน 42 และ 47 คะแนน นักเรียนในลำดับที่ 9 มีคะแนนก่อน - หลัง เรียน และฝึกฝน 38 และ 46 คะแนน และนักเรียนในลำดับที่ 13 มีคะแนนก่อน - หลังเรียน และฝึกฝน 34 และ 52 คะแนนตามลำดับ ทั้งนี้จะเห็นได้ว่านักเรียนลำดับที่ 13 มีพัฒนาการแบบก้าวกระโดด

ผลการเปรียบเทียบคะแนนรายบุคคลจากแบบทดสอบการอ่านออกเสียงเห็นหน้าในคำศัพท์ภาษาอังกฤษ

ที่มี 2 พยางค์จำนวน 15 คำ ก่อน – หลังเรียน และฝึกฝน (Pre- Post Tests) ด้วยเกมเขาวงกต

ตารางที่ 4

คำศัพท์	ลำดับ									
	1		2		3		4		5	
ข้อ	ก่อน	หลัง	ก่อน	หลัง	ก่อน	หลัง	ก่อน	หลัง	ก่อน	หลัง
1. platform	0	1	1	1	1	1	1	1	1	1
2. sibling	1	1	1	1	1	1	1	1	1	1
3. error	1	1	1	1	1	1	1	1	1	1
4. expand	1	1	0	0	1	1	0	0	0	1
5. worldwide	0	0	0	1	0	0	1	1	0	1
6. background	1	1	1	1	1	1	1	1	1	0
7. ginger	1	1	1	1	1	1	1	1	1	1
8. aloof	1	1	1	1	1	1	1	1	1	1
9. decrease (V.)	1	1	1	1	1	1	1	1	1	1
10. technique	1	1	0	1	1	1	0	0	0	0
11. stubborn	1	1	1	1	1	1	1	1	1	1
12. purchase	0	0	1	0	0	0	0	1	0	0
13. remote	1	1	1	1	1	1	0	1	0	0
14. orchard	1	1	0	0	1	1	1	1	1	0
15. cuisine	1	1	1	1	1	1	1	1	0	1
รวมคะแนน	12	13	11	12	13	13	11	13	9	10

คำศัพท์	ลำดับ									
	6		7		8		9		10	
ข้อ	ก่อน	หลัง	ก่อน	หลัง	ก่อน	หลัง	ก่อน	หลัง	ก่อน	หลัง
1. platform	0	0	1	1	1	1	1	1	1	1
2. sibling	1	1	1	1	1	1	1	1	1	1
3. error	1	1	1	1	1	1	1	1	1	1
4. expand	0	1	0	1	1	1	1	1	0	1
5. worldwide	1	1	0	1	0	0	0	1	0	0
6. background	0	1	1	1	1	1	1	1	1	1
7. ginger	1	1	1	1	1	1	1	1	1	1
8. aloof	1	1	1	1	1	1	1	1	1	1
9. decrease (V.)	1	1	1	1	1	1	1	1	1	1
10. technique	0	1	0	1	1	0	0	1	1	1
11. stubborn	0	1	1	1	1	1	1	1	1	1
12. purchase	1	1	1	1	1	1	1	1	0	1
13. remote	1	1	0	1	0	0	1	1	0	0
14. orchard	0	1	1	1	1	1	1	1	1	1
15. cuisine	1	1	1	1	1	1	1	1	1	1
รวมคะแนน	9	14	11	15	13	12	13	15	11	13

คำศัพท์	ลำดับ									
	11		12		13		14		15	
ข้อ	ก่อน	หลัง	ก่อน	หลัง	ก่อน	หลัง	ก่อน	หลัง	ก่อน	หลัง
1. platform	0	0	1	1	1	1	1	1	1	0
2. sibling	1	1	1	1	1	1	1	1	1	1
3. error	1	1	1	1	1	1	1	1	1	1
4. expand	0	0	0	0	1	1	0	1	0	0
5. worldwide	0	0	1	0	1	1	0	0	0	1
6. background	1	1	0	0	1	1	1	0	1	0
7. ginger	1	1	1	1	1	1	1	1	0	1
8. aloof	1	1	1	1	1	1	1	1	1	1
9. decrease (V.)	1	1	1	1	1	1	1	1	1	1
10. technique	0	1	0	0	1	1	1	1	1	1
11. stubborn	1	1	1	1	1	1	1	1	1	1
12. purchase	0	0	1	0	0	1	0	1	1	0
13. remote	0	0	1	1	0	1	0	0	1	0
14. orchard	1	1	1	1	0	1	1	0	1	0
15. cuisine	0	1	1	1	1	1	1	1	1	1
รวมคะแนน	8	10	12	10	12	15	11	11	12	9

ผลการเปรียบเทียบคะแนนรายบุคคลจากแบบทดสอบการอ่านออกเสียงเห็นหน้าในคำศัพท์ภาษาอังกฤษ

ที่มี 3 พยางค์ จำนวน 14 คำ ก่อน – หลังเรียน และฝึกฝน (Pre- Post Tests) ด้วยเกมเขาวงกต

ตารางที่ 5

คำศัพท์	ลำดับ									
	1		2		3		4		5	
ข้อ	ก่อน	หลัง	ก่อน	หลัง	ก่อน	หลัง	ก่อน	หลัง	ก่อน	หลัง
16.override	0	1	0	0	0	0	0	0	0	0
17.confident	1	1	1	1	0	1	1	1	1	1
18.resemble	1	1	1	1	1	1	0	1	0	1
19.acknowledge	1	1	0	1	0	1	1	1	0	0
20.guarantee	0	0	0	0	1	1	1	1	0	0
21.appetite	1	1	1	1	1	1	1	1	1	1
22.example	1	1	1	1	1	1	1	1	1	1
23.tangerine	1	1	0	1	1	1	1	1	0	0
24.metaphor	1	1	1	1	1	1	1	1	1	0
25.authentic	0	1	1	1	1	1	1	1	0	1
26.interrupt	0	1	0	0	0	1	0	0	0	1
27.distinction	1	1	1	1	1	1	1	1	1	1
28.orchestra	0	1	0	0	0	0	0	1	1	0
29.overlook	0	1	0	0	0	0	0	0	0	0
รวมคะแนน	8	13	7	9	8	11	9	11	6	7

คำศัพท์	ลำดับ									
	6		7		8		9		10	
ข้อ	ก่อน	หลัง	ก่อน	หลัง	ก่อน	หลัง	ก่อน	หลัง	ก่อน	หลัง
16.override	0	0	0	0	0	0	0	0	0	1
17.confident	1	1	1	1	1	1	0	1	1	1
18.resemble	1	1	1	1	1	1	1	1	1	1
19.acknowledge	1	0	0	1	1	1	1	1	1	1
20.guarantee	1	0	0	1	0	1	0	1	0	0
21.appetite	1	1	1	1	1	1	1	1	1	1
22.example	1	1	1	1	1	1	1	1	1	1
23.tangerine	1	0	0	0	1	1	1	0	0	1
24.metaphor	0	1	1	1	1	1	1	1	1	0
25.authentic	1	1	1	1	1	1	1	1	1	1
26.interrupt	1	1	0	1	0	0	0	0	0	0
27.distinction	1	1	1	1	1	1	1	1	1	1
28.orchestra	0	0	0	0	0	0	1	1	0	0
29.overlook	1	1	0	0	0	0	0	0	0	0
รวมคะแนน	11	9	7	10	9	10	9	11	8	9

คำศัพท์	ลำดับ									
	11		12		13		14		15	
ข้อ	ก่อน	หลัง	ก่อน	หลัง	ก่อน	หลัง	ก่อน	หลัง	ก่อน	หลัง
16.override	0	0	1	0	0	1	0	0	1	0
17.confident	1	1	0	1	1	1	1	1	1	1
18.resemble	1	1	1	1	1	1	1	1	1	1
19.acknowledge	0	1	1	1	1	1	0	1	0	0
20.guarantee	0	0	0	0	0	1	0	0	0	0
21.appetite	1	1	1	1	1	1	1	1	1	1
22.example	1	1	1	1	1	1	1	1	1	1
23.tangerine	0	0	0	0	1	1	0	0	0	1
24.metaphor	1	1	0	0	1	1	1	1	1	1
25.authentic	0	1	1	1	1	1	1	1	1	1
26.interrupt	0	0	0	1	1	1	1	0	0	1
27.distinction	1	1	1	1	1	1	1	1	1	1
28.orchestra	0	0	0	0	0	0	0	0	0	0
29.overlook	0	0	0	0	1	1	0	0	0	1
รวมคะแนน	6	8	7	8	11	13	8	8	8	10

ผลการเปรียบเทียบคะแนนรายบุคคลจากแบบทดสอบการอ่านออกเสียงเห็นหน้าในคำศัพท์ภาษาอังกฤษ

ที่มี 4 พยางค์ จำนวน 15 คำ ก่อน – หลังเรียน และฝึกฝน (Pre- Post Tests) ด้วยเกมเขาวงกต

ตารางที่ 6

คำศัพท์	ลำดับ									
	1		2		3		4		5	
ข้อ	ก่อน	หลัง	ก่อน	หลัง	ก่อน	หลัง	ก่อน	หลัง	ก่อน	หลัง
30.temperature	1	0	1	1	1	0	1	0	1	0
31.executive	0	0	0	0	0	0	0	1	0	1
32.corriander	1	0	1	1	1	1	1	1	0	1
33.customary	1	1	1	0	0	0	1	0	1	1
34.restaurateur	0	0	1	0	0	0	0	0	0	0
35.experiment	0	1	0	0	1	1	1	1	0	1
36.fertilizer	1	1	0	0	1	1	0	0	1	0
37.intervention	1	1	1	1	1	1	1	1	1	1
38.cameraman	1	1	0	0	1	1	1	1	1	1
39.agriculture	0	0	0	0	0	1	1	1	1	1
40.academic	0	0	0	0	0	1	0	0	0	0
41.pioneering	1	0	0	0	0	1	0	0	1	1
42.alternative	0	0	0	0	0	0	0	0	0	1
43.evaporate	1	1	1	1	1	1	1	1	1	1
44.additional	1	1	1	1	1	1	0	1	1	0
รวมคะแนน	9	7	7	6	8	10	8	8	9	10

คำศัพท์	ลำดับ									
	6		7		8		9		10	
ข้อ	ก่อน	หลัง	ก่อน	หลัง	ก่อน	หลัง	ก่อน	หลัง	ก่อน	หลัง
30.temperature	1	0	1	1	1	1	1	1	1	0
31.executive	0	1	1	1	1	1	0	0	0	0
32.corriander	1	1	1	1	1	1	1	1	1	1
33.customary	0	0	1	1	0	1	0	0	0	0
34.restaurateur	0	0	0	0	0	0	0	0	0	0
35.experiment	1	1	1	1	0	0	1	1	1	1
36.fertilizer	0	0	1	1	1	1	0	1	1	0
37.intervention	0	1	1	1	0	0	1	1	0	1
38.cameraman	0	1	1	1	0	0	1	1	0	1
39.agriculture	0	0	1	0	0	1	0	0	1	0
40.academic	0	0	0	1	0	0	0	1	0	1
41.pioneering	0	0	1	0	1	1	0	0	0	0
42.alternative	0	1	1	1	0	0	0	0	1	1
43.evaporate	1	1	1	1	1	1	1	1	1	1
44.additional	1	1	1	0	0	1	1	1	0	0
รวมคะแนน	5	8	13	11	6	9	7	9	7	7

คำศัพท์	ลำดับ									
	11		12		13		14		15	
ข้อ	ก่อน	หลัง	ก่อน	หลัง	ก่อน	หลัง	ก่อน	หลัง	ก่อน	หลัง
30.temperature	1	1	0	0	0	1	1	0	0	1
31.executive	0	1	1	0	0	1	0	1	1	0
32.corriander	1	1	1	1	1	1	1	1	1	1
33.customary	1	1	0	0	0	1	1	1	1	0
34.restaurateur	0	0	0	0	0	0	0	0	0	0
35.experiment	0	0	1	1	1	1	0	1	0	0
36.fertilizer	1	0	0	0	0	1	0	1	0	0
37.intervention	1	1	0	0	1	1	1	1	1	1
38.cameraman	1	1	0	1	1	1	1	1	0	1
39.agriculture	0	0	0	0	0	0	1	0	0	0
40.academic	0	0	0	0	0	1	0	1	0	0
41.pioneering	1	0	0	1	0	0	0	1	0	0
42.alternative	0	0	1	0	0	1	0	0	1	0
43.evaporate	0	1	1	1	1	1	1	1	1	1
44.additional	1	1	1	1	1	1	1	0	1	0
รวมคะแนน	8	8	6	6	6	12	8	10	7	5

ผลการเปรียบเทียบคะแนนรายบุคคลจากแบบทดสอบการอ่านออกเสียงเห็นหน้าในคำศัพท์ภาษาอังกฤษ

ที่มี 5 พยางค์ จำนวน 16 คำ ก่อน – หลังเรียน และฝึกฝน (Pre- Post Tests) ด้วยเกมเขาวงกต

ตารางที่ 7

คำศัพท์	ลำดับ									
	1		2		3		4		5	
ข้อ	ก่อน	หลัง	ก่อน	หลัง	ก่อน	หลัง	ก่อน	หลัง	ก่อน	หลัง
45.laboratory	1	1	0	1	0	0	1	0	1	0
46.unpredictable	0	0	1	1	1	1	1	1	1	1
47.unprecedented	0	1	0	0	1	1	1	1	0	1
48.conversational	1	1	1	0	1	1	1	1	1	1
49.inconsiderate	1	1	1	1	1	1	1	1	0	1
50.multiplication	1	1	1	1	1	1	1	1	1	1
51.portability	0	0	1	1	0	1	1	1	1	1
52.intercultural	1	1	1	1	0	1	1	1	1	1
53.uncompromising	0	0	0	0	1	1	0	0	0	0
54.accelerated	0	0	0	0	1	1	0	0	0	0
55.insignificant	1	1	1	1	0	1	0	0	1	0
56.manipulative	0	0	1	0	0	0	0	0	0	0
57.accommodating	1	0	0	0	1	1	0	0	0	1
58.imaginable	0	1	0	0	1	1	0	0	0	1
59.biodynamic	0	0	0	1	1	1	1	1	0	0
60.characteristic	0	1	0	1	0	1	1	1	0	1
รวมคะแนน	7	9	8	9	10	14	10	9	7	10

คำศัพท์	ลำดับ									
	6		7		8		9		10	
ข้อ	ก่อน	หลัง	ก่อน	หลัง	ก่อน	หลัง	ก่อน	หลัง	ก่อน	หลัง
45.laboratory	1	1	1	0	1	0	0	1	1	0
46.unpredictable	0	1	1	1	0	1	1	1	0	1
47.unprecedented	0	0	0	1	1	0	1	0	0	1
48.conversational	1	1	1	1	0	1	1	1	1	1
49.inconsiderate	0	1	1	1	1	1	1	1	1	0
50.multiplication	1	1	1	1	1	1	1	1	1	1
51.portability	0	0	0	0	0	0	0	1	1	1
52.intercultural	1	1	1	1	1	1	1	1	1	0
53.uncompromising	0	1	1	1	0	1	0	0	0	0
54.accelerated	0	0	1	0	0	0	0	1	0	1
55.insignificant	0	0	0	1	0	0	1	1	1	0
56.manipulative	0	0	1	1	0	0	0	0	0	0
57.accommodating	1	0	0	0	1	0	0	1	0	0
58.imaginable	1	0	1	1	0	1	1	0	0	0
59.biodynamic	0	0	1	1	1	1	1	1	1	0
60.characteristic	0	1	0	0	0	1	1	1	0	1
รวมคะแนน	6	8	11	11	7	9	10	12	8	7

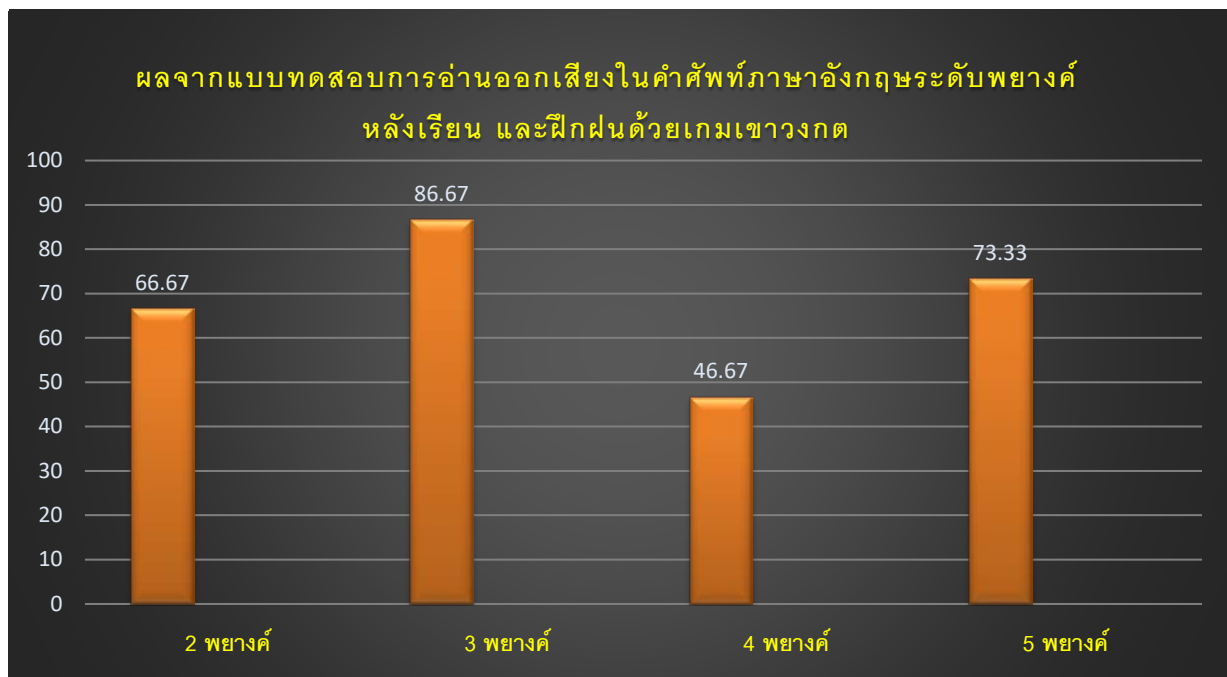
คำศัพท์	ลำดับ									
	11		12		13		14		15	
ข้อ	ก่อน	หลัง	ก่อน	หลัง	ก่อน	หลัง	ก่อน	หลัง	ก่อน	หลัง
45.laboratory	1	1	0	0	0	0	1	0	1	1
46.unpredictable	0	1	1	1	0	1	0	0	1	0
47.unprecedented	1	0	0	0	1	1	1	1	0	1
48.conversational	1	0	1	1	1	1	1	1	1	1
49.inconsiderate	0	0	1	1	1	1	0	1	0	1
50.multiplication	1	1	0	0	1	1	1	1	1	1
51.portability	1	0	0	0	1	0	0	1	0	0
52.intercultural	1	0	1	1	1	1	1	1	1	0
53.uncompromising	0	0	0	0	0	1	1	0	0	1
54.accelerated	0	0	0	0	0	0	0	0	0	1
55.insignificant	0	0	0	0	0	1	0	0	0	0
56.manipulative	0	0	0	0	0	0	0	0	0	0
57.accommodating	0	0	0	0	0	1	0	0	1	1
58.imaginable	1	0	0	0	0	1	0	1	1	1
59.biodynamic	0	1	1	1	0	1	1	1	0	1
60.characteristic	0	1	0	1	0	1	1	1	0	0
รวมคะแนน	7	5	5	6	6	12	8	9	7	10

ผลการเปรียบเทียบพัฒนาการคำศัพท์จากแบบทดสอบที่นักเรียนอ่านออกเสียงเน้นหนักในอัตราเพิ่มขึ้นมากที่สุดระดับพยางค์ หลังเรียน และฝึกฝน ด้วยเกมเขาวงกต

ตารางที่ 8

จำนวนพยางค์	คำศัพท์ที่นักเรียนอ่านออกเสียงเน้นหนัก ถูกต้องที่เพิ่มขึ้นมากที่สุด	จำนวน	ร้อยละ
2	worldwide	5	33.33
3	interrupt	6	40
4	executive	6	40
5	characteristic	10	66.67

แผนภูมิที่ 3



จากตารางที่ 4 - 8 ประกอบกับแผนภูมิที่ 3 หลังจากเรียน และฝึกฝนการอ่านออกเสียงเน้นหนักในคำศัพท์ภาษาอังกฤษระดับพยางค์จากเกมเขาวงกตแล้ว พบว่าจากนักเรียนทั้งหมด 15 คน มีนักเรียนจำนวน 10 คน มีพัฒนาการการอ่านออกเสียงเน้นหนักในคำศัพท์ภาษาอังกฤษที่มี 2 พยางค์ดีขึ้น คิดเป็นร้อยละ 66.67 คำที่นักเรียนสามารถอ่านออกเสียงเน้นหนักถูกต้องเพิ่มขึ้นมากที่สุดคือ worldwide โดยมีนักเรียนอ่านได้ถูกต้องเพิ่มขึ้นจำนวน 5 คน คิดเป็นร้อยละ 33.33

มีนักเรียนจำนวน 13 คนมีพัฒนาการการอ่านออกเสียงเน้นหนักในคำศัพท์ภาษาอังกฤษที่มี 3 พยางค์สูงขึ้น คิดเป็นร้อยละ 86.67 คำที่นักเรียนสามารถอ่านออกเสียงเน้นหนักถูกต้องเพิ่มขึ้นมากที่สุดคือ interrupt โดยมีนักเรียนอ่านได้ถูกต้องเพิ่มขึ้นจำนวน 6 คน คิดเป็นร้อยละ 40

มีนักเรียนจำนวน 7 คนมีพัฒนาการการอ่านออกเสียงเน้นหนักในคำศัพท์ภาษาอังกฤษที่มี 4 พยางค์ดีขึ้น คิดเป็นร้อยละ 46.67 คำที่นักเรียนสามารถอ่านออกเสียงเน้นหนักถูกต้องเพิ่มขึ้นมากที่สุดคือ executive โดยมีนักเรียนอ่านได้ถูกต้องเพิ่มขึ้นจำนวน 6 คน คิดเป็นร้อยละ 40

ส่วนการอ่านออกเสียงเน้นหนักในคำศัพท์ภาษาอังกฤษที่มี 5 พยางค์นั้น มีนักเรียนจำนวน 11 คนมีพัฒนาการดีขึ้น คิดเป็นร้อยละ 73.33 คำที่นักเรียนสามารถอ่านออกเสียงเน้นหนักถูกต้องเพิ่มขึ้นมากที่สุดคือ characteristic โดยมีนักเรียนอ่านได้ถูกต้องเพิ่มขึ้นจำนวน 10 คน คิดเป็นร้อยละ 66.67

ทั้งนี้ นักเรียนสามารถพัฒนาการอ่านออกเสียงเน้นหนักในคำศัพท์ภาษาอังกฤษที่มี 3 พยางค์มากที่สุด ในขณะที่ยวกันนักเรียนส่วนใหญ่ยังคงต้องพัฒนาการอ่านออกเสียงเน้นหนักคำศัพท์ที่มี 4 พยางค์ให้ถูกต้องต่อไป

จากผลการวิจัย สรุปได้ว่า แม้เกมเขาวงกตจะไม่ใช่วิธีที่แก้ปัญหการอ่านออกเสียงเน้นหนักในคำศัพท์ภาษาอังกฤษระดับพยางค์ให้แก่นักเรียนได้อย่างสมบูรณ์แบบ แต่นับได้ว่าเป็นอีกสื่อการเรียนรู้หนึ่งที่สามารถกระตุ้นนักเรียนให้ตระหนักถึงความสำคัญกับเรื่องดังกล่าวเพื่อการสื่อสารอย่างมีประสิทธิภาพได้เป็นอย่างดี นอกเหนือจากสร้างความเพลิดเพลิน และสนุกสนานในขณะที่นักเรียนฝึกฝนผ่านเกมเขาวงกตนี้

ข้อเสนอแนะ

ผู้วิจัยอาจทำวิจัยแก้ไขปัญหการอ่านออกเสียงเน้นหนักในคำศัพท์ภาษาอังกฤษที่มี 4 พยางค์ที่นักเรียนมีพัฒนาการในระดับที่น้อยที่สุดกับนักเรียนกลุ่มเดิมด้วยวิธีอื่น เพื่อเปรียบเทียบพัฒนาการกับการแก้ปัญหาเรื่องดังกล่าวด้วยเกมเขาวงกต

ภาคผนวก

- แบบทดสอบก่อนเรียน - หลังเรียน (Pre – Post Tests) และฝึกฝนด้วยเกมเขาวงกต
- แบบบันทึกคะแนนแบบทดสอบก่อน - หลังเรียน (Pre – Post Tests) และฝึกฝนด้วยเกมเขาวงกต
- เนื้อหาการเรียนเกี่ยวกับวิธีการอ่านออกเสียงเน้นหนักในคำศัพท์ภาษาอังกฤษที่ครูผู้สอนรวบรวมใน Powerpoint
- เกมเขาวงกตฝึกฝนการอ่านออกเสียงเน้นหนักในคำศัพท์ภาษาอังกฤษที่ครูผู้สอนสร้างขึ้นเอง จำนวน 11 ชุด
- ภาพประกอบในขณะที่นักเรียนกำลังฝึกฝนการอ่านออกเสียงเน้นหนักในคำศัพท์ภาษาอังกฤษจากเกมเขาวงกต

แบบทดสอบก่อนเรียน - หลังเรียน (Pre – Post Tests) และฝึกฝนด้วยเกมเขาวงกต

Name _____ M.5/1

Pre – Post Tests of Word Stress (Units 6-10)

- | | | | | | | | |
|------------------|----|-----------------|----|------------------|----|--------------------|----|
| 1. platform | __ | 16. override | __ | 31. executive | __ | 46. unpredictable | __ |
| 2. sibling | __ | 17. confident | __ | 32. coriander | __ | 47. unprecedented | __ |
| 3. error | __ | 18. resemble | __ | 33. customary | __ | 48. conversational | __ |
| 4. expand | __ | 19. acknowledge | __ | 34. restaurateur | __ | 49. inconsiderate | __ |
| 5. worldwide | __ | 20. guarantee | __ | 35. experiment | __ | 50. multiplication | __ |
| 6. background | __ | 21. appetite | __ | 36. laboratory | __ | 51. portability | __ |
| 7. ginger | __ | 22. example | __ | 37. fertilizer | __ | 52. intercultural | __ |
| 8. aloof | __ | 23. tangerine | __ | 38. Intervention | __ | 53. uncompromising | __ |
| 9. decrease (V.) | __ | 24. metaphor | __ | 39. cameraman | __ | 54. accelerated | __ |
| 10. technique | __ | 25. temperature | __ | 40. agriculture | __ | 55. insignificant | __ |
| 11. stubborn | __ | 26. authentic | __ | 41. academic | __ | 56. manipulative | __ |
| 12. purchase | __ | 27. interrupt | __ | 42. pioneering | __ | 57. accommodating | __ |
| 13. remote | __ | 28. distinction | __ | 43. alternative | __ | 58. imaginable | __ |
| 14. orchard | __ | 29. orchestra | __ | 44. evaporate | __ | 59. biodynamic | __ |
| 15. cuisine | __ | 30. overlook | __ | 45. additional | __ | 60. characteristic | __ |

เนื้อหาการอ่านออกเสียงเน้นหนักในคำศัพท์ภาษาอังกฤษระดับพยางค์



It is the emphasis placed on certain syllables in a word. The syllables that are stressed tend to be louder and longer, while the unstressed syllables are shorter and softer. In English, the individual sounds of a word aren't pronounced with the same weight. We emphasize just one syllable every word. We pronounce one syllable (large, strong, important) quite loudly and all the other syllables very softly.

Why Word Stress Matters

It plays a vital role in achieving accurate pronunciation and contributes to the rhythm and melody of the language. Stressed syllables are longer, louder, and higher pitched, distinguishing them from the rest. Without the right stress, words can sound strange, mispronounced, or even incomprehensible to a native speaker's ear.




There are three types of word stress: **primary, secondary, and tertiary.**

Primary stress is the strongest form of stress and is placed on the first syllable of a word. For example, the word "record" is stressed on the first syllable: RE-cord.

Secondary stress is not as strong as primary stress, but is still noticeable. It is placed on the second syllable of a word. For example, the word "present" is stressed on the second syllable: pre-SENT.

Tertiary stress is the weakest form of stress and is placed on the third syllable of a word. For example, the word "photographic" is stressed on the third syllable: pho-to-GRAPH-ic

They do not sound the same!

Word	Stress	Total syllables	Stressed syllable
PHO TO GRAPH		3	#1
PHO TO GRAPH ER		4	#2
PHO TO GRAPH IC		4	#3

Word Stress Rules

Exceptions:

Unfortunately, there are exceptions to this rule. It could be that a word was borrowed from another language or it could be totally random. You just have to learn these "outsiders" by heart. Here are three words you can start with:

Examples: hotel /ho-TEL/
extreme /ex-TREME/
concise /con-CISE/

1. Nouns and adjectives with two syllables

When a noun (a word referring to a person, thing, place or abstract quality) or an adjective (a word that gives information about a noun) has two syllables, the stress is usually on the first syllable.

Examples: table /TA-ble/
scissors /SCI-ssors/
pretty /PRE-tty/,
lever /CLE-ver/

2. Verbs and prepositions with two syllables

When a verb (a word referring to an action, event or state of being) or a preposition (a small word that comes before a noun, pronoun or the "- ing" form of a verb, and shows its relation to another word or part of the sentence) has two syllables, the stress is usually on the second syllable.

Examples: become / be-COME
provide / pro-VIDE
aside /a-SIDE/
between /be-TWEEN/

3. Words that are both a noun and a verb

Some words in English can be both a noun and a verb. In those cases, the noun has its word stress on the first syllable, and with the verb, the stress falls on the second syllable.

If you've been paying attention, you'll see that this rule is a derivation from the prior two sections. However, this is a separate section since these pairs of words are relatively common in English and they're likely to cause misunderstanding due to the same spelling.

Examples:

a present /PRE-sent/ (a gift) **vs** to present /pre-SENT/ (give something formally)

He gave me a present.
He presented the prize.

a suspect /SU-spect/ (someone who the police believe may have committed a crime) **vs** to suspect /su-SPECT/ (to believe that something is true, especially something bad)

The suspect was caught by the police.
They suspect him of a crime.

**There are, however, exceptions to this rule. For example, the word "respect" has a stress on the second syllable both when it's a verb and a noun.

Prefixes and Word Stress

4. Word stress with prefixes

This is a bit easier to determine. If a word contains a prefix, such as pre-, dis-, ex-, re-, over-, under-, etc., a good rule to follow is that the stress will fall on the first syllable of the root word.

For example: undo -> un-**DO**
overcome -> over-**COME**
extend -> ex-**TEND**
understand -> un-der-**STAND**

One exception to this pattern, as we've mentioned before, are compound words. That is, when a prefix is attached to a noun in such a way that the resulting word is a noun compound. Notice the above examples—they are all verbs with prefixes attached. When the resulting word is a noun, the stress will be placed on the prefix.

For example: overcoat -> **O**-ver-coat
underwear -> **UN**-der-wear
output -> **OUT**-put

Word stress and suffixes

5. Three syllable words ending in "er" and "ly" (suffixes)

Words that have three syllables and end in "-er" or "-ly" often have a stress on the first syllable.

Examples: orderly /OR-der-ly/
quietly /QUI-et-ly/
manager /MA-na-ger/

6. Words ending in "ic," "sion" and "tion"(suffixes)

When a word ends in "ic," "sion" or "tion," the stress is usually on the second-to-last syllable. You count syllables backwards and put a stress on the second one from the end.

Examples: creation /cre-A-tion/
commission /com-MI-ssion/
photographic /pho-to-GRa-phic/

7. Words ending in "cy," "ty," "phy," "gy" and "al" (suffixes)

When a word ends in "cy," "ty," "phy," "gy" and "al," the stress is often on the third to last syllable. Similarly, you count syllables backwards and put a stress on the third one from the end.

Examples: democracy /de-MO-cra-cy/
photography /pho-TO-gra-phy/
logical /LO-gi-cal/
commodity /com-MO-di-ty/
psychology /psy-CHO-lo-gy/

8. The suffix "-able"

It usually does not change the stress pattern of a word to which it is added. So in '**commend**' the stress is on the second syllable, in '**commendable**' it remains on the second syllable.

Examples: adapt adaptable
rely reliable
knowledge knowledgeable
detest detestable

Exceptions : demonstrate demonstrable
admire admirable
prefer preferable

9. The suffixes '-ary', '-ator', '-mony', '-acy' and '-ory'

They cause the stress to be placed on the fourth syllable from the end of the word (this applies, of course, only to words of four or more syllables).

Examples: vocabulary
investigator
alimony
intimacy
category

10. Compound adjectives and verbs

In most compound adjectives (a single adjective made of more than one word and often linked with a hyphen) and compound verbs (a multi-word verb that functions as a single verb), the stress is on the second word.

Examples: old-fashioned /old-FA-shioned/
understand /un-der-STAND/

Word type		Where is the stress?	Examples
Phrasal Verbs		on the particle	turn off buckle up
Word With Added ending	-ic	the syllable before the ending	economic electrical
	-tion, -cian, -sion		Technician gradu ation
	-phy, -gy, -try, -cy, -fy, -al	the third from the last syllable	biology ge ometry
-meter	Para meter Ther mo meter		

11. Compound nouns

In most compound nouns (a noun made up of two or more existing words), the word stress is on the first noun.

Examples: classmate /CLASS-mate/
armchair /ARM-chair/
goldfish /GOLD-fish/

Some compound words are formed from an adjective plus a noun. When the same two words are used separately in a sentence, each word will have equal or independent stress.

Example: What a beautiful blackbird!

Look at that big black bird!

Compound words	Nouns	on the first part	desktop pencil case bookshelf greenhouse
	Adjectives	on the last part (the verb part)	well-meant hard-headed old-fashioned
	Verbs		understand overlook outperform

References

<https://www.fluentu.com/blog/english/english-word-stress/>

<https://www.myenglishlanguage.com/linguistics-language-guide/english-phonology/syllables-and-stress/>

<https://promova.com/blog/word-stress>

Word Stress: Overview – Oral Communication for Non-Native Speakers of English (pressbooks.pub)

เกมเขาวงกตฝึกฝนการอ่านออกเสียงเน้นหนักในคำศัพท์ภาษาอังกฤษ

Name _____ Color: _____, Name _____ Color: _____ and Name _____ Color: _____ 1

Winner: _____, First-Runner up: _____ and Second- Runner up: _____

Maze of Two syllable word stress

Get from *decrease to exit* by linking all the words which are stressed on the first syllable (●●). You can move vertically or horizontally but not diagonally.

Start!

decrease (N.)	expand	because	embrace	entire	unknown
platform	worldwide	before	suspend	ideal	outside
orchard	error	stubborn	neglect	severe	supreme
cuisine	locate	ginger	purchase	background	superb
remote	technique	unless	correct	sibling	system
aloof	enjoy	today	afraid	unique	exit

Finish!

Name _____ Color: _____, Name _____ Color: _____ and Name _____ Color: _____ 2

Winner: _____, First-Runner up: _____ and Second- Runner up: _____

Maze of Two syllable word stress

Get from *cuisine to today* by linking all the words which are stressed on the second syllable (●●). You can move vertically or horizontally but not diagonally.

Start!

cuisine	expand	platform	remote	technique	sibling
error	worldwide	aloof	decrease (V.)	announce	background
ginger	stubborn	purchase	cartoon	career	orchard
solar	whisper	polar	demand	inside	refer
nature	figure	future	social	unless	unique
active	danger	annual	subway	embrace	today

Finish!

Name _____ Color: _____, Name _____ Color: _____ and Name _____ Color: _____ 3

Winner: _____, First -Runner up: _____ and Second- Runner up: _____

Maze of Three syllable word stress

Get from *orchestra to metaphor* by linking all the words which are stressed on the first syllable (●●●) You can move vertically or horizontally but not diagonally.

Start!

orchestra	dogmatic	resemble	authentic	reliable	decision
president	organic	subtitle	comical	character	comedian
temperature	overlook	<u>typically</u>	tangerine	capital	location
infamous	appetite	herbicide	acknowledge	classify	productive
conceited	artichoke	confident	guarantee	positive	hesitate
distinction	override	interrupt	delicious	creative	metaphor

Finish!

Name _____ Color: _____, Name _____ Color: _____ and Name _____ Color: _____ 4

Winner: _____, First -Runner up: _____ and Second- Runner up: _____

Maze of Three syllable word stress

Get from *reliable to authentic* by linking all the words which are stressed on the first syllable (●●●) You can move vertically or horizontally but not diagonally.

Start!

reliable	biannual	inactive	override	confident	guarantee
overlook	endanger	reshuffle	tangerine	metaphor	temperature
appetite	resemble	subconscious	delightful	acknowledge	comedian
interrupt	orchestra	artichoke	symbolic	delicious	distinction
herbicide	<u>typically</u>	engineer	disapprove	infamous	location
subtitle	capital	understand	falsify	hesitate	authentic

Finish!

Name _____ Color: _____, Name _____ Color: _____ and Name _____ Color: _____ 5

Winner: _____, First-Runner up: _____ and Second- Runner up: _____

Maze of Three syllable word stress

Get from *appetite to guarantee* by linking all the words which are stressed on the first syllable (●●●). You can move vertically or horizontally but not diagonally.

Start!

appetite	orchestra	subconscious	biannual	comedian	tangerine
herbicide	confident	resemble	endanger	location	engineer
subtitle	temperature	recommend	overlook	override	understand
artichoke	metaphor	disapprove	reshuffle	authentic	infamous
undergo	volunteer	interrupt	delightful	distinction	capital
guarantee	hesitate	realistic	acknowledge	<u>typically</u>	falsify

Finish!

Name _____ Color: _____, Name _____ Color: _____ and Name _____ Color: _____ 6

Winner: _____, First-Runner up: _____ and Second- Runner up: _____

Maze of Four syllable word stress

Get from *pioneering to agriculture* by linking all the words which are stressed on the first syllable (●●●●). You can move vertically or horizontally but not diagonally.

Start!

evaporate	additional	academic	antibody	carbonated	pioneering
artificial	understanding	alternative	customary	automatic	restaurateur
unfortunate	development	community	subcommittee	speculative	coriander
sentimental	fundamental	experiment	laboratory	fertilizer	inadequate
beneficial	particular	adaptation	intervention	hospitalize	architecture
agriculture	cameraman	preferable	accuracy	military	elevator

Finish!

Name _____ Color: _____, Name _____ Color: _____ and Name _____ Color: _____ 7

Winner: _____, First -Runner up: _____ and Second- Runner up: _____

Maze of Four syllable word stress

Get from *alternative to laboratory* by linking all the words which are stressed on the first syllable (●●●●). You can move vertically or horizontally but not diagonally.

Start!

pioneering	carbonated	fertilizer	agriculture	independent	alternative
available	inadequate	significance	coriander	unaffected	experiment
metropolis	customary	development	evaporate	unfortunate	particular
affordable	biology	restaurateur	intervention	macaroni	architecture
community	additional	fundamental	cameraman	complicated	sentimental
laboratory	military	academic	artificial	accuracy	locomotive

Finish!

Name _____ Color: _____, Name _____ Color: _____ and Name _____ Color: _____ 8

Winner: _____, First -Runner up: _____ and Second- Runner up: _____

Maze of Four syllable word stress

Get from *academic to intervention* by linking all the words which are stressed on the first syllable (●●●●). You can move vertically or horizontally but not diagonally.

Start!

customary	sentimental	unaffected	fertilizer	pioneering	academic
restaurateur	macaroni	fundamental	cameraman	intervention	adaptation
experiment	locomotive	understanding	coriander	beneficial	agriculture
laboratory	independent	alternative	evaporate	solidify	additional
economic	idiomatic	illiterate	exaggerate	congratulate	unfortunate
intervention	executive	originate	communicate	particular	development

Finish!

Name _____ Color: _____, Name _____ Color: _____ and Name _____ Color: _____ 9

Winner: _____, First -Runner up: _____ and Second- Runner up: _____

Maze of Five syllable word stress

Get from *accommodating to uncompromising* by linking all the words which are stressed on the first syllable (●●●●●) You can move vertically or horizontally but not diagonally.

Start!

accommodating	traditionally	biodynamic	architectural	introductory	objectivity
insignificant	manipulative	multiplication	portability	conversational	metamorphosis
intercultural	subordinated	deliberately	intelligible	characteristic	supernatural
hippopotamus	intermediate	comparatively	accelerated	unimaginable	unpredictable
artificial	sophisticated	immediately	international	conductivity	electricity
sentimental	distinguishable	negotiator	imperialism	unprecedented	uncompromising

Finish!

Name _____ Color: _____, Name _____ Color: _____ and Name _____ Color: _____ 10

Winner: _____, First -Runner up: _____ and Second- Runner up: _____

Maze of Five syllable word stress

Get from *insignificant to independent* by linking all the words which are stressed on the first syllable (●●●●●) You can move vertically or horizontally but not diagonally.

Start!

insignificant	biodynamic	uncompromising	accelerated	manipulative	characteristic
unimaginable	intercultural	accommodating	comparatively	<u>additionally</u>	subordinated
hippopotamus	architectural	inevitable	traditionally	indigestible	sentimental
conversational	deliberately	negotiation	portability	nationality	philosophical
introductory	unpredictable	administration	inconsiderate	sophisticated	archaeology
intelligible	unacceptable	objectivity	bibliography	multiplication	independent

Finish!

Winner: _____, First -Runner up: _____ and Second- Runner up: _____

Maze of Five syllable word stress

Get from *civilization to characteristic* by linking all the words which are stressed on the first syllable (●●●●●). You can move vertically or horizontally but not diagonally.

Start!

civilization	accommodation	nonalcoholic	reintroduction	unprecedented	conversational
unpredictable	portability	intercultural	negotiation	macrobiotic	inconsiderate
uncompromising	insignificant	manipulative	unimaginable	biodynamic	accelerated
additionally	multiplication	qualification	dermatology	abbreviation	hippopotamus
indigestible	organization	objectivity	intelligible	comparatively	traditionally
sophisticated	unsympathetic	experimental	configuration	discrimination	characteristic

Finish!

กติกาการเล่น

1. แบ่งผู้เล่นเป็น 5 กลุ่ม กลุ่มละ 3 คน ใช้ดินสอสีต่างสีกัน เสียงทายกันว่าใครจะได้เริ่มเล่นก่อน และหลัง
2. ผู้ที่ได้เริ่มเล่นก่อนอ่านออกเสียงตามคำสั่งที่ระบุไว้ว่าต้องการคำศัพท์ที่เน้นเสียงหนักในพยางค์ใด จากนั้นแรเงาด้วยดินสอสีในคำนั้นๆ ผลัดกันเล่นโดยแรเงาไปยังคำศัพท์ที่อยู่ทางซ้าย ขวา บน และ ล่าง (ไม่มีการแรเงาในแนวทแยงมุม)
3. ใครอ่านออกเสียง และแรเงาถึงคำสุดท้ายก่อนเป็นผู้ชนะในเกมเขาวงกตชุดนั้น

ภาพประกอบในขณะที่นักเรียนกำลังฝึกฝนการอ่านออกเสียงเห็นหน้า
ระดับพยางค์ในคำศัพท์ภาษาอังกฤษจากเกมเขาวงกต

